



Ville de Lausanne

Service d'architecture
et du logement

arch

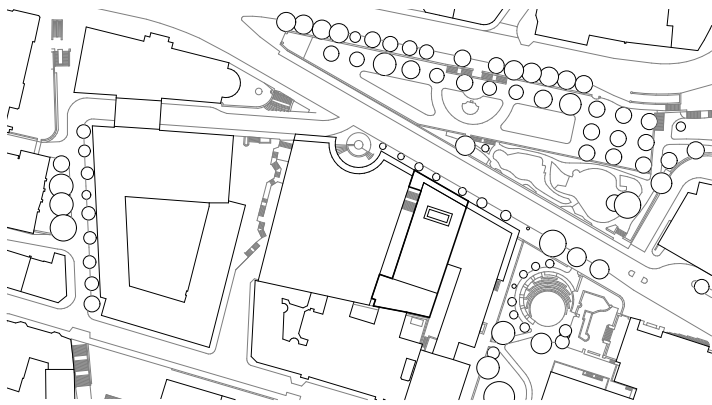
36

2015 – 2024 /

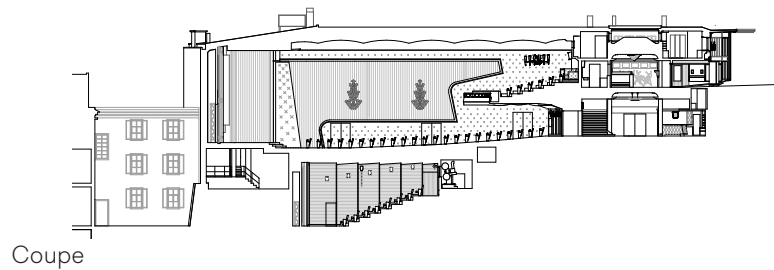
Cinéma Capitole

Avenue du Théâtre 6

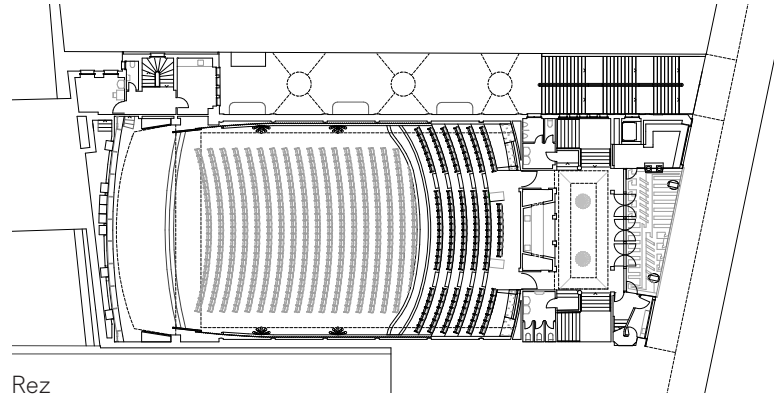




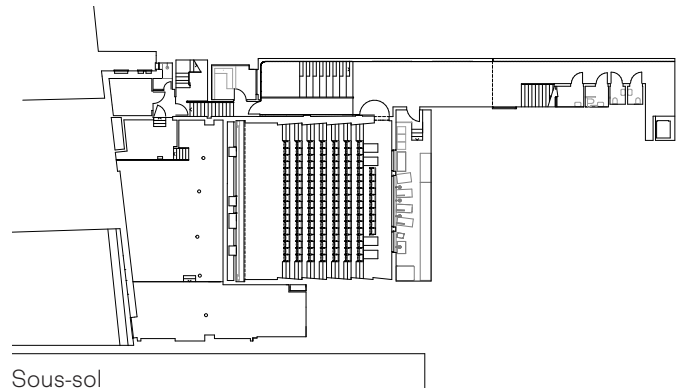
Plan de situation



Coupe



Rez



Sous-sol



Cadre historique

En 1928, Charles Thévenaz est en charge de la construction du projet sis dans la prestigieuse avenue du Théâtre, sur un terrain qui présente de fortes particularités. En effet, celui-ci accuse une déclivité importante, est enclavé entre des bâtiments et est limité en hauteur par une servitude pour l'Hôtel de la Paix qui le surplombe. L'ensemble de ces contraintes offre toutefois une situation propice au programme de cinéma.

L'accès par l'avenue du Théâtre, en partie supérieure du site, positionne l'entrée principale au niveau du balcon de la salle et non du parterre. Les décors très élaborés offrent une ambiance florale, des éclairages indirects délicats, des rideaux de satin et des plafonds aux peintures décorées par Jean-Jacques Mennet, artiste peintre très connu de l'époque. Cet ensemble participe au sentiment prestigieux des lieux.

A cette époque, le cinéma est encore muet et caractérisé par un écran de forme plutôt carrée qui est pourvu d'un large cadre intégrant l'orgue et complété par la fosse d'orchestre. Les loges pour les artistes sont disposées dans une annexe au fond du passage latéral et sont complétées par des bureaux et locaux de préparation des films. D'un point de vue technique, le système de chauffage est tout à fait innovant, couplé à la ventilation, il est comparable aux systèmes que nous connaissons aujourd'hui. En 1930, des modifications sont apportées pour adapter la salle au cinéma parlant. En 1959, un vaste chantier

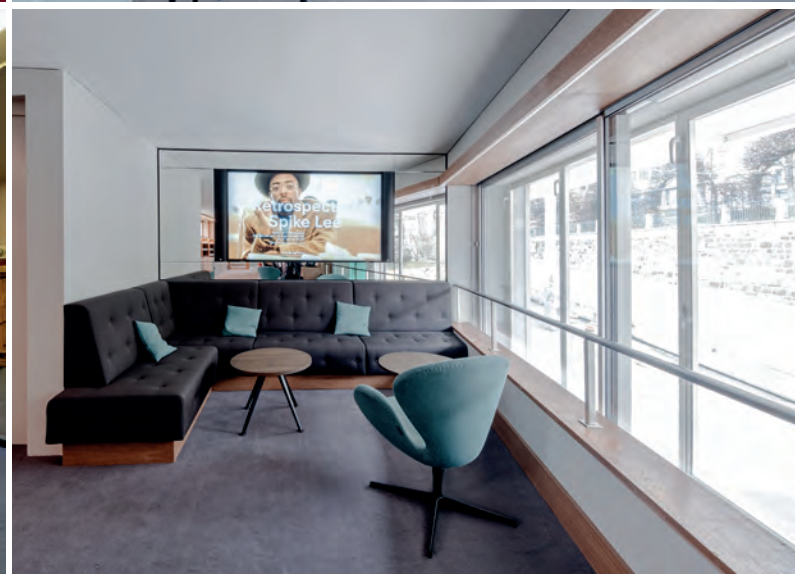
de re-décoration du cinéma est lancé par l'architecte Gérald Pauchard.

Celui-ci propose une modification majeure de l'image du cinéma avec la mise en place en façade Nord de colonnes lumineuses, de néons et de l'enseigne emblématique en néon blanc sur fond rouge «Capitole». Cette intervention est complétée par une modification intérieure de la salle dont les parois sont recouvertes de tentures rouges et or. De plus, le bar est retravaillé et les décors intérieurs sont remodelés avec la mise en place de faux-plafonds, de miroirs et d'habillages de colonnes en métal doré. Afin de s'adapter aux changements de système de projection cinématographique, l'écran devient panoramique, la fosse d'orchestre et l'orgue sont définitivement condamnés. Depuis lors, seuls les fauteuils et la moquette de sol ont été remplacés avant le début des travaux.

Contexte du projet

«La petite dame du Capitole», Mlle Schnegg, gérante puis propriétaire du lieu pendant plus de 50 ans, vend l'édifice à la Ville de Lausanne en 2010. Le Capitole abrite alors la plus grande salle de Suisse encore en activité, dans un bâtiment reconnu comme un patrimoine d'importance et présentant un état de conservation quasiment inchangé depuis sa rénovation en 1959.

La Ville souhaitant conserver cet héritage d'exception et pérenniser l'activité cinématographique, décide de le confier à la Cinémathèque suisse.



Cette dernière exprime la volonté d'un programme ambitieux permettant une plus grande ouverture au public, tant par ses projections cinématographiques, qu'en termes d'horaires. Ce programme comprend la création d'une seconde salle, d'équipements permettant de projeter des films sur des types de supports variés, d'espaces de médiation dont une boutique dédiée au cinéma.

Le projet suit alors deux axes : d'une part, restaurer et mettre en valeur ce patrimoine et, d'autre part, répondre à l'ambition programmatique précitée. Sur cette base, la Ville organise un appel d'offres en 2015, remporté par un consortium de mandataires piloté par les architectes d'architecum sarl.

Parti architectural

L'objectif du projet est la mise en valeur de ce patrimoine d'exception par la conservation de l'essence patrimoniale du lieu, tout en proposant un véritable lieu dédié au cinéma. Ceci est rendu possible par la création d'une seconde salle et de nouveaux espaces permettant une ouverture toute la journée au public et la mise en place d'équipements cinématographiques performants.

Pour la création d'une salle supplémentaire, l'unique possibilité de créer une extension a conduit à excaver sous la salle historique. Le défi majeur du projet a été de mener ces travaux d'envergure au sein même de cet écrin patrimonial. Le nouvel espace, créé en partie en sous-sol de l'impasse, permet d'offrir une liaison intérieure entre le corps de

bâtiment donnant sur l'avenue du Théâtre et le bâtiment des annexes en fond de cour. Ce dernier, délaissé depuis la rénovation de 1959, présente les locaux des anciennes loges et des bureaux qui sont revalorisés dans le projet et exploités.

La conservation de la substance patrimoniale, propre à chaque époque, a mis en avant l'importance du langage architectural proposé dans l'extension.

En effet, celle-ci, en plus d'être un nouvel espace, articule les deux parties historiques de 1928 et de 1959. Ainsi, le choix a été fait de travailler avec des teintes désaturées et neutres créant une nouvelle salle contemporaine entièrement noire, et de travailler avec des matériaux et formes empruntés au vocabulaire architectural de chacune des époques. Cela se traduit, par exemple, par les tôles dorées revêtant le foyer de la nouvelle salle. Celles-ci font écho à la fois à la matérialité des poteaux des foyers et à la géométrie des rideaux dorés de la grande salle. Les revêtements des espaces sanitaires sont quant à eux empruntés à ceux des années 1920 restés en place.

Concernant les aspects fonctionnels, un ascenseur a été installé afin d'offrir une accessibilité aux personnes à mobilité réduite et le dispositif d'entrée a été revu, privilégiant une caisse intérieure jumelée au café. Pour les événements particuliers, une caisse extérieure en façade est possible permettant une meilleure gestion des flux des personnes. En lieu et place de l'espace historiquement utilisé par le coiffeur, une boutique spécialisée se loge derrière la façade principale et son enseigne emblématique.



Rénovation d'un bâtiment historique

Une intervention aussi importante, tout en préservant un patrimoine présentant une telle qualité de conservation, est une opération délicate. L'objectif étant de ne pas dégrader par les travaux la substance patrimoniale. Il a donc été nécessaire de maintenir en place un maximum d'éléments d'époque.

En ce sens, l'ensemble des textiles de la grande salle ont été conservés. Les toilages capitonnés sont restés en place durant toute la durée du chantier, protégés puis nettoyés, alors que les toiles dorées ont pu être déposées afin de les restaurer en atelier.

Les lustreries ont été déposées afin de pouvoir procéder à leur nettoyage et renouveler leur câblage pour l'intégration d'une technologie LED. Les appareils sanitaires d'origine ont pu être préservés, ré-émaillés et remis en place.

Les peintures historiques ont été simplement nettoyées, alors que les carrelages ont été ponctuellement remplacés ou comblés. Dans le même esprit, les miroirs d'époque en bon état ont été maintenus alors que ceux endommagés ont été renouvelés. Tous les espaces secondaires, abritant des techniques, ont été réutilisés à cette fin.

Développement durable

Le processus de projet a respecté une planification rigoureuse, conforme aux marchés publics avec l'intégration des utilisateurs et utilisatrices depuis l'origine du projet.

La pérennisation de l'affectation a permis un minimum de modification dans l'organisation des locaux. La création de la seconde salle a donné l'occasion d'une part, de réactiver le bâtiment annexe, et d'autre part, de permettre les différents usages utiles au bon fonctionnement de l'établissement. Les exigences de conservation de la substance patrimoniale ont permis le maintien en place et le réemploi d'un très grand nombre d'éléments, évitant ainsi des dépenses d'énergie grise inutiles.

Du point de vue énergétique, des solutions compatibles avec l'exigence patrimoniale ont été opérées. L'ensemble des installations techniques répondent au cadre normatif actuel (PAC réversible, photovoltaïque) et des améliorations de l'enveloppe en fonction des « opportunités » ont été réalisées. Par exemple, la toiture et une partie des murs de façade ont été isolés, les cadres des fenêtres historiques ont été conservés alors que les simples vitrages d'époque ont été remplacés par des vitrages doubles.



« Sagas » de Gina Proenza

Sagas est composée de trois luminaires mesurant deux mètres de diamètre. Suspendus dans l'impasse qui longe le Capitole, ils éclairent la sortie des salles de cinéma. Ces lampes en résine sont une réminiscence des lampadaires ronds qui ornaient les alentours du Casino de Montbenon abritant anciennement la Cinémathèque suisse, qui sont ici agrandis et transformés. Leur surface est peinte de manière à évoquer la cornée d'un œil tandis que la résine qui les compose forme par endroits des reliefs inspirés de la surface de la lune et de ses cratères.

Produites à l'aide d'un ancien moule utilisé pour réaliser des bouées de pleines mers, ces lunes flottantes font écho aux histoires du cinéma tout comme aux jeux de regards qui les composent. Les pupilles observent et scrutent dans trois directions différentes, cherchant autant à indiquer le chemin qu'à tourner sur elles-mêmes. Clin d'œil à l'aller-retour qu'une voie sans issue induit. Le va-et-vient de ces yeux est semblable au palindrome de son titre. Les trois yeux peuvent alors être perçus comme les trois petits points des histoires à suspens... comme un souffle retenu lorsque le film se termine et que le temps de la projection rencontre celui de l'extérieur.



Maître de l'ouvrage

Ville de Lausanne - Service de la culture
Service des gérances
Fondation Capitole

Conduite du projet

Service d'architecture et du logement
Ville de Lausanne

Architecte

architectum sàrl, Montreux
Collaboratrices et collaborateurs: Marion Zahnd, Katja Rapold,
Fabio Morais

Ingénieur civil

MCR et associés ingénieurs civils Sàrl, Vevey

Ingénieur chauffage-ventilation-sanitaire

TECSA Techniques Energétiques et Consulting SA, Conthey

Ingénieur géotechnicien

Karakas et Français SA, Lausanne

Ingénieur électricien

Thorsen Sàrl, Echandens

Spécialiste cinéma

La Boîte Visual Art, Locarno

Spécialiste physicien du bâtiment

ESTIA SA, Lausanne

Spécialiste acousticien

EcoAcoustique SA, Lausanne

Spécialiste en protection incendie

Richard conseil & Associés SA, Givisiez

Intervention artistique

Gina Proenza, Lausanne

Graphiste signalétique

Jannuzzi Smith Sagl, Londres

Chiffres clés

Situation

Avenue du Théâtre 6, Lausanne

Type de projet

Rénovation et extension

Dates

Appel d'offres:	2015
Concours artistique, procédure sur invitation:	2022
Chantier:	mars 2021-février 2024
Inauguration:	février 2024

Quelques chiffres (SIA 416, TTC)

Surface plancher brut SP	2'509 m ²
Volume bâti VB	15'066 m ³

Coût de construction

Coût CFC 1-9	CHF 21'600'000.-
Coût CFC 2	CHF 13'500'000.-
Coût m ³ CFC2 / VB	CHF 896.-
Coût m ² plancher brut CFC2 / SP	CHF 5'380.-

ENTREPRISES

Assainissement amiante

BELFOR Umwelt GmbH,
Le Mont-sur-Lausanne

Maçonnerie et béton armé

Orlati (VD) SA, Bioley-Orjulaz

Construction métallique

G. Favre Sàrl, Vevey

Construction bois

André SA, Yens-sur-Morges

Tailleur de pierre

A. Tramacère & Fils Sàrl, Brent

Echafaudages

Richard & fils SA, St-Légier

Ouvrages métalliques

Joux S.A., Le Mont-sur-Lausanne

Menuiserie bois

Wider SA, Bussigny

Paratonnerre

Hofmann - Capt Sàrl, Lausanne

Ferblanterie, couverture

Geneux Dancet SA, Echandens

Spécialiste en calorifugeage

Issa SA, Vaulruz

Cosmétique sur simili (peinture)

Entrée en matière Sàrl, Chailly

Traitement des surfaces et isolations extérieures

Orlati (GE) SA, Le Lignon

Storiste

ABC Stores Sàrl, Chavornay

Installations électriques

CIEL Electricité SA, Lausanne

Tableautier

Ensapp SA, Bulle

Restauration de lustres historiques

Atelier d'art, Grand-Lancy

Lustrerie

Slight energy systems Sàrl, St-Légier

Abats-jours

VdeV Création, Essertines-sur-Yverdon

Eclairage de secours

Perfogroup (Perfolux SA), Cugy

Détection incendie

Bouygues E&S InTec Suisse SA, Prilly

Caméras Vidéosurveillance

EGS Sécurité SA, Colombier

Sonorisation évacuation

ixa systems SA, Crissier

Installations de chauffage

RIEDO Clima SA, Le Mont-sur-Lausanne

Installations de ventilation et rafraîchissement

CLIMATEC SA, Bussigny

Mesures, contrôle, réglages

SDAUTOMATION SA, Lausanne

Installations de chauffage et sanitaires

RIEDO Clima SA, Le Mont-sur-Lausanne

Réfection de conduites sanitaires

Solu'tubes SA, Estavayer-le-Lac

Agencement des bars

Restorex cuisines professionnelles SA,
Conthey

Ascenseur

AS Ascenseur SA, Le Mont-sur-Lausanne

Plateforme élévatrice

Högg Liftsysteme SA, Villars-Ste-Croix

Plâtrerie, peinture

Varrin SA, Bremblens

Porte coulissante

Delta Türsysteme AG, Lonay

Portes intérieures en bois

Marobag Romandie SA, Morges

Menuiseries courantes

Atelier du Poirier SA, Lausanne

Systèmes de fermetures

Hess & Martin sécurité SA, Lausanne

Chapes

Laik SA, Forel

Revêtement en carrelage

Favre Frédéric Carrelage & Pierre naturelle,
Chernex / Sonzier

Revêtement de sol moquette

INEVO SA, Etoy

Revêtement de sol enduit

FRStaff SA, Renens

Tapiserie

Arcadeco SA, Bex

Restauration des revêtements textiles

DGW, Köniz

Revêtements parois foyer petite salle

Marmillod SA Groupe PHIDA,
Le Mont-sur-Lausanne

Revêtements petite salle et isolation coupe-feu

Lambda technique d'isolation SA, Lausanne

Miroitier

Morigi SA, Bussigny-Lausanne

Plafond lumineux foyer petite salle

Atyx Sàrl, Lausanne

Nettoyage de chantier

Entretien Rodriguez Sàrl, Pully

Eclairage scénique, structure d'écran

Alder + Eisenhut SA, Cortaillod

Appareils de projection et sonorisation

Ciné Service Sàrl, Bévilard

Digital signage, public address

ZellerMedia AG, Bâle

Fauteuils

Kleslo, Lons-le-Saunier

Eclairage façade Nord

Néon Lumière Staub SA,
Romanel-sur-Lausanne

Mobilier

Uniquement Vôtre SA, Lausanne

Tapis anti-salissures

Atelier Services SA, Lausanne

Signalétique

Techniques-Laser SA (DataCut),
Goumœns-la-Ville

Conception graphique

Claude Roubaty

Rédaction

Gina Proenza, Lausanne
Service d'architecture et du logement
architectum sàrl

Photographies

Nicolas Prahin, Chavannes-près-Renens
architectum sàrl, Montreux
Gina Proenza, Lausanne
Mathilde Imesch, Ville de Lausanne

Imprimé en avril 2025
sur papier BalancePure, 200g/m²
certifié 100% recyclé

Logo FSC
intégré par l'imprimeur

 **Ville de Lausanne**

**Direction du logement, de l'environnement
et de l'architecture**

Service d'architecture et du logement

Rue du Port-Franc 18

Case postale 5354

1001 Lausanne

Tél. 021 315 56 22

www.lausanne.ch/lea

www.lausanne.ch/service-architecture-logement